

## Steuerungsumstellung 2020

Die nachfolgende Anleitung gilt für dbFakt Versionen ab V8.11 bei evtl. Spezialanpassungen kontaktieren Sie bitte den Support.

Bitte fertigen Sie zunächst eine Datenbanksicherung aller Mandanten an, welche umgestellt werden sollen. Bedenken Sie bitte, dass die Umstellung eine weitreichende Datenbankänderung vornimmt und diese nicht rückgängig gemacht werden kann. Wir empfehlen auch vorher ein Verdichten durchzuführen.

Bei einer Anbindung zur Finanzbuchhaltung, klären Sie bitte rechtzeitig mit Ihrem Steuerberater oder der Buchhaltung ab, welche neuen Konten angesprochen werden müssen. Es ist nachher nicht mehr möglich diese Konten in den Buchungssätzen zu ändern.

Löschen Sie zunächst einen evtl. vorhandenen M19% / M7% Steuersatz aus den Stammdaten unter Faktu/Kasse Steuertabelle. Notieren Sie sich ggf. die hinterlegten Erlöskonten, da diese bei der Neuanlage wieder hinterlegt werden müssen.

Bitte wiederholen Sie anschließend das Nachfolgende nochmals für den weiteren Steuersatz.

Nachfolgend erklären wir Ihnen die Auswirkungen der Umstellung der einzelnen Module:



### Wichtig!

Bei der Steuerungsumstellung wird nur anhand des **Liefertermins der Fakturierung** festgemacht, welche Belege aktualisiert werden. Das Belegdatum ist hierbei nur für das „Belege berücksichtigen bis“ Datum relevant.

<b>Lieferschein</b>	314851	Belegdatum	04.06.2020	Vorkassebeleg	N	angelegt von	ROC
Empfänger	Rechnung	Lieferung					EUR
Adr.-nr. / Anrede	30421	Firma	Auftragsdat.	04.06.2020	Auftragsart		Summe
Vorname			Auftragsnr.				Kdn. Rabatt
Name	dbfakt GmbH		Liefertermin	04.06.2020			Versand/Geb.
Name 2			Leistungs...				<b>Zahlbetrag</b>
Zusatz			Verkäufer	2	Jens Rogge		Skonto
Strasse	Walsroderstr. 104		Kontakt				Skontiert
Land / PLZ / Ort	DE 30853 Langenhagen						
Telefon / Mobil	0511-725350-33						
Fax							
E-Mail	info@dbfakt.de						

Im Folgenden finden Sie eine Übersicht unter welchen Voraussetzungen die Steuersätze geändert werden:

**Modul Fakturierung**
**Belege berücksichtigt bis 01.07.2020**

	offen	gedruckt	gewandelt	Steuer wird ersetzt
Angebot	x			Ja
Angebot		x		Ja
Angebot			x	Nein
Auftragsbestätigung	x			Ja
Auftragsbestätigung		x		Ja
Auftragsbestätigung			x	Nein
Lieferschein Liefertermin ab 01.01.2021	x			Ja
Lieferschein Liefertermin ab 01.01.2021		x		Nein
Lieferschein Liefertermin ab 01.01.2021			x	Nein
Rechnung Liefertermin bis 31.12.2020	x			Nein
Rechnung Liefertermin bis 31.12.2020		x		Nein
Rechnung Liefertermin bis 31.12.2020			x	Nein
Rechnung Liefertermin ab 01.01.2021	x			Ja
Rechnungskorr. gewandelt aus Rechnung	x			Nein
Rechnungskorr. Liefertermin bis 30.06.2020	x			Nein
Rechnungskorr. Liefertermin bis 30.06.2020		x		Nein
Rechnungskorr. Liefertermin ab 01.01.2021	x			Ja

**Modul Bestellwesen**
**Belege berücksichtigt bis 01.01.2020**

Bestellungen / Bestellwesen	x			Ja
Bestellungen / Bestellwesen		x		Ja

**Steuersätze der anderen Module**
**Artikel der Bestellvorschläge werden alle ersetzt.**

Es werden alle Artikel, die in dem Modul Bestellvorschläge eingegeben wurden, mit dem neuen Steuersatz ausgestattet.

Ja

**Gespeicherte Kassenbelege werden alle ersetzt.**

Alle Belege, die in der Bildschirmkasse mit der Tastenkombination STRG+S gespeichert wurden, werden auf den neuen Steuersatz umgerüstet.

Ja

**Im Rückstand befindliche Artikel werden alle ersetzt.**

Artikel, die in der Rückstandsverwaltung aufgeführt sind, werden auf den neuen Steuersatz aktualisiert.

Ja

**Artikel der Artikelverwaltung werden alle ersetzt.**

Alle sich in der Artikelverwaltung befindlichen Artikel werden mit dem neuen Steuersatz ausgerüstet.

Ja

**Warengruppen werden ersetzt.**

Ja

Bei allen Warengruppen, die den alten Steuersatz hinterlegt haben, wird der neue Steuersatz hinterlegt.

**Kassenkonten werden nicht ersetzt und müssen neu angelegt werden.**

Nein

Die Kassenkonten werden von dem Steuerassistenten nicht berührt. Diese müssen neu angelegt werden.

**Belege des Rechnungseingangsbuch werden nicht ersetzt.**

Nein

**Bitte beachten Sie nach der Umstellung:****Positionen hinzufügen**

Wenn Sie in der Positionseingabe der Fakturierung die Tastenkombination STRG+F7 drücken und anschließend den Punkt „Positionen aus Belege hinzufügen“ wählen, sollten Sie unbedingt auf die bei der Position hinterlegte Steuer achten. Sofern Sie Positionen aus einem Beleg hinzufügen, der von der Steuerumstellung nicht berücksichtigt wurde, ist hier noch der alte Steuersatz hinterlegt.

**Belege zusammenführen**

Wenn Sie in der Positionseingabe der Fakturierung die Tastenkombination STRG+F7 drücken und anschließend den Punkt „Belege zusammenführen“ wählen, sollten Sie unbedingt auf die bei den Positionen des Beleges hinterlegte Steuer achten. Haben Sie einen Beleg ausgewählt, der von der Steuerumstellung nicht berücksichtigt wurde, ist bei den Positionen der alte Steuersatz hinterlegt.

**Beleg duplizieren**

Wenn Sie in der Fakturierung die Tastenkombination STRG+F9 für „Beleg duplizieren“ drücken, sollten Sie unbedingt auf die Steuer des neuen Beleges achten. Wenn Sie hier einen Beleg ausgewählt haben, der von der Steuerumstellung nicht berücksichtigt wurde, hat auch der duplizierte Beleg auch den alten Steuersatz.

**Stammdaten Artikel Vorbelegungen**

Bitte prüfen Sie in den Stammdaten bei dem Reiter „Adresse / Artikel“, ob der richtige Steuersatz hinterlegt ist, welcher zur Artikelneuanlage genommen werden soll.

Um die Umstellung aufzurufen, wählen Sie bitte in den Stammdaten aus dem Menü „Bearbeiten“ den Punkt „Steuersatz anlegen...“

Es erscheint folgendes Fenster:



Je nach Versionsstand kann es sein, dass hier noch die Vorbelegungen aus 2006 erscheinen. Dieses bitte unbedingt abändern. Insbesondere sollte das „Belege ab“ Datum einen nicht zu langen Zeitraum haben.

Sollten Sie folgende Meldung bekommen müssen Sie zunächst die Kassenabschlüsse durchführen:

Bitte beachten Sie die Eingaben und überschreiben Sie diese mit Ihren gewünschten Werten.

Feldbeschreibung:

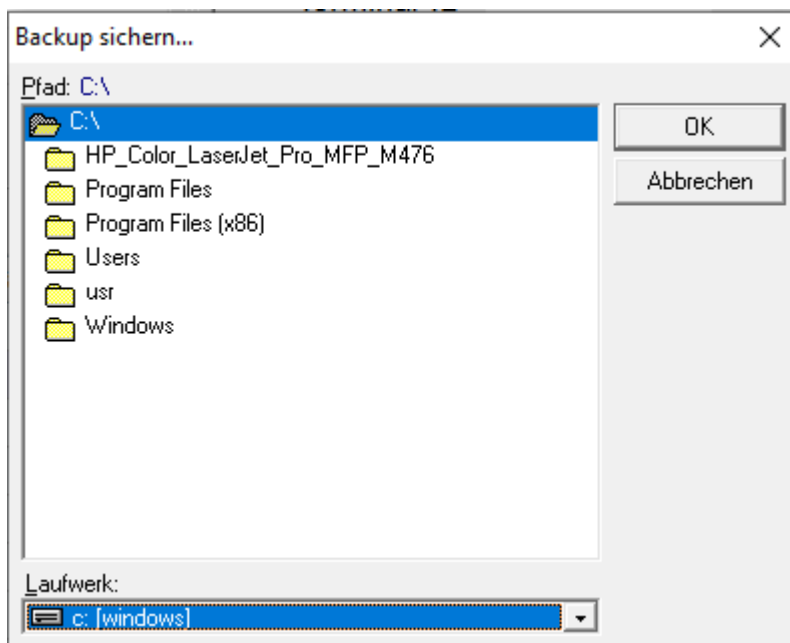
- Steuersatz anlegen:** Hier tragen Sie als Namen z.B. „M19%“ ein.
- Steuer in %:** Hier tragen Sie den Prozentsatz z.B. „19%“ ein.
- Erlöskonto:** Tragen Sie hier das Erlöskonto ein, auf das die Steuer geschlüsselt werden soll.
- Aufwandskonto:** Tragen Sie hier das Aufwandskonto ein, auf das die Aufwände geschlüsselt werden sollen.
- Steuerart:** Wählen Sie hier die gewünschte Steuerart.
- DSFin Steuerart:** Tragen Sie hier die ID 1 = voller Steuersatz oder ID2 = verminderter Steuersatz ein.

Stand 07.12.2020

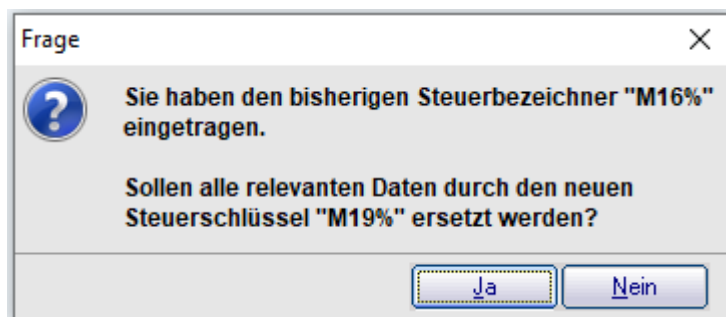
- Transporterlöse:** Tragen Sie hier das Transporterlöskonto ein, auf das die Transporterlöse geschlüsselt werden sollen.
- Transportaufwand:** Tragen Sie hier das Aufwandskonto ein, auf das die Aufwände geschlüsselt werden sollen.
- Steuersatz ersetzen:** Hier gilt es den Steuersatz z.B. 16% zu ersetzen.
- Belege ab:** Dieses Datum legt fest, ab welchem Datum Ihre Kassen- und Fakturierungsbelege und die Bestellungen für die Umstellung berücksichtigt werden sollen, als Beispiel 01.07.2020.
- Datenbanksicherung:** Dieses Feld sollte zwingend gesetzt werden.

Wenn Sie Ihre Eingaben getätigt haben, können Sie diese mit einem Klick auf „OK“ bestätigen.

Es erscheint dann folgendes Fenster:



Hier legen Sie fest, wo die Datenbanksicherung gespeichert werden soll.

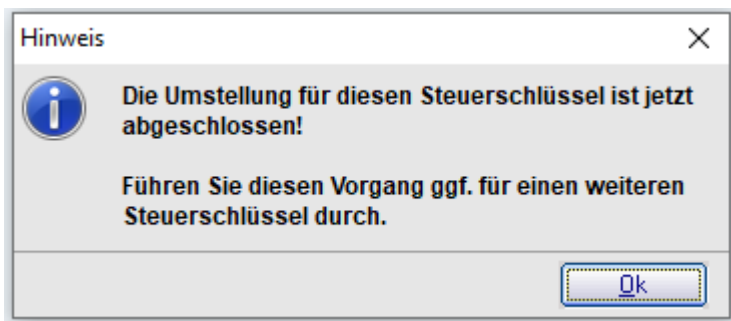
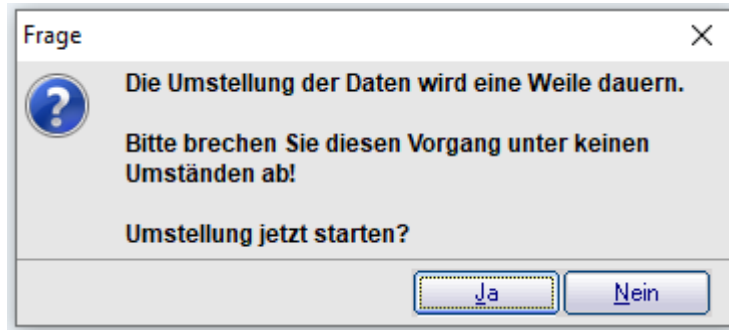


Wenn Sie diese Abfrage mit „Ja“ beantworten, wird die Steuerumstellung begonnen. Beantworten Sie diese Abfrage mit „Nein“ wird der Assistent abgebrochen.

Stand 07.12.2020

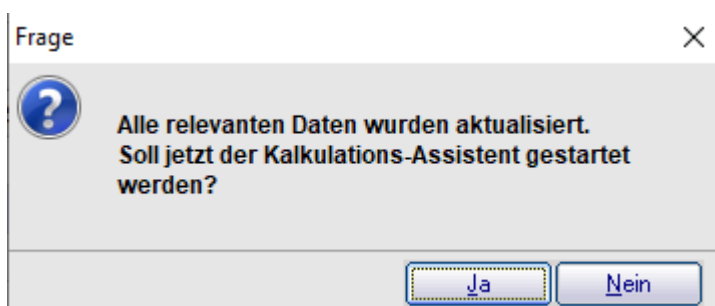


Je nach Datenmenge kann dieses ein wenig Zeit in Anspruch nehmen. Brechen Sie den Task nicht ab, auch dann nicht, wenn dort steht: „Keine Rückmeldung“.



Nachdem Sie hier auf „OK“ geklickt haben, ist die Mehrwertsteuerumstellung für Sie abgeschlossen. Die dbFakt Software hat alle relevanten Daten umgerüstet.

Sofern Sie in den Stammdaten unter dem Reiter „Faktu / Kasse / FiBu“ bei dem Punkt „Brutto- / Nettofaktura“ ein „B“ für Bruttofakturierung eingetragen haben, erhalten Sie nach Abschluss dieser Funktion folgende Abfrage:



Wenn Sie diese Abfrage mit „Ja“ bestätigen, öffnet sich der Kalkulationsassistent zum Kalkulieren Ihrer Artikel.

Klicken Sie auf „Nein“ ist damit der Mehrwertsteuerassistent abgeschlossen.

## Verkaufspreise bei Bruttofakturierung



Die neue Kalkulation der Preise bezieht sich ausschließlich auf die Artikelverwaltung. Wenn Sie Bruttofakturierer sind und Ihre Preise nach der Steuerumstellung neu kalkulieren, werden die Preise ausschließlich in der Artikelverwaltung neu kalkuliert.

Es werden keine kundenspezifischen Preise, keine gespeicherten Kassenbelege und keine Preise in Fakturierungsbelegen geändert.

Mit diesem Assistenten ist es Ihnen möglich Ihre Artikeldaten auf eine schnelle und sichere Art und Weise neu zu kalkulieren. Um den Assistenten auszuführen, wählen Sie aus dem Menü „Bearbeiten / Kalkulation“, den Punkt „Kalkulations-Assistent...“.

Sie erhalten folgendes Fenster:

Artikel kalkulieren ✕

### Kalkulations-Assistent

**1.) Kriterien für die Selektion**

von Artikelnummer		...	
bis Artikelnummer		...	
von Warengruppe		...	
bis Warengruppe		...	
von letzter Lieferant		...	
bis letzter Lieferant		...	
von Verkaufspreis	0,000		
bis Verkaufspreis	9999999,999		
von Einkaufspreis	0,000		
bis Einkaufspreis	9999999,999		

<< Zurück
Abbruch
Weiter >>

In diesem Fenster führen Sie Ihre Selektion durch. Sie können hier Artikel aus einem bestimmten Artikelnummernbereich auswählen, eine bestimmte Warengruppe, alle Artikel eines bestimmten Lieferanten, oder alle Artikel aus einem Einzelpreisbereich oder auch mehrere Optionen auf einmal. Wenn Sie hier Ihre Auswahl getroffen haben, bestätigen Sie diese mit einem Klick auf den Button „Weiter >>“

Es erscheint folgendes Fenster:

Artikel kalkulieren ×

### Kalkulations-Assistent

**2.) Berechnungsformeln**

Preis	Formel	Rundung
Verkaufspreis	#VK-1#*1.025862069	#0,00
Staffelpreis 1		keine
Staffelpreis 2		keine
Staffelpreis 3		keine
Empf. VK		keine
Mindestpreis		keine
Sonderpreis		keine

In diesem Fenster können Sie die eigentliche Kalkulation durchführen. Ihnen stehen hier die gesamten Verkaufsfelder der Artikelverwaltung zur Verfügung. Sie können hier eigene Formeln eingeben, wie z.B. „\*1.8“ oder mit einem Klick auf den Pfeilbutton (neben dem Formelfeld) aus den bestehenden Preisfeldern der Artikelverwaltung auswählen.



**Wichtig:**  
**Bei Kommazahlen müssen Sie darauf achten, dass Sie einen Punkt ( . ) zwischen den Ziffern verwenden.**  
**Es wird KEIN Komma ( , ) akzeptiert.**

Formel von 16% auf 19% MwSt. =	#VK-1#*1.025862069
Formel von 5% auf 7% MwSt. =	#VK-1#*1.019047619



Ihnen steht hier auch eine Rundungsfunktion zur Verfügung, in der Sie aus 5 verschiedenen Rundungsoptionen wählen können. Dabei handelt es sich um folgende Optionen:

Beispiel:

Sie haben einen Einkaufspreis von 13,735 € pro Stück. Nun multiplizieren Sie diesen Einkaufspreis mit 1.8. Als Ergebnis würde dann 24,723 € rauskommen. Nun kommen die Rundungsoptionen zum Tragen. In der Klammer sehen Sie immer, was die jeweilige Funktion aus dem Ergebnis macht.

- #0** : Rundet auf Ganze Zahlen (Bsp: 25,00 €)
- #0,0** : Rundet auf eine Stelle nach dem Komma (Bsp: 24,70 €)
- #0,00** : Rundet auf zwei Stellen nach dem Komma (Bsp: 24,72 €)
- #0,000** : Rundet auf drei Stellen nach dem Komma (Bsp: 24,723 €)
- #0,09 (nice price)** : Rundet auf zwei Stellen nach dem Komma und setzt die zweite Nachkommastelle auf 9. (Bsp: 24,79 €)

Wenn Sie Ihre Eingaben vervollständigt haben, können Sie diese mit einem Klick auf „Weiter >>“ bestätigen.

Es erscheint folgendes Fenster:

Artikel kalkulieren
✕

### Kalkulations-Assistent

**3.) Vorschau der Ergebnisse**

Artikelnummer	BADURACELL_AAA	Art.code	BADURACELL_AAA	Änderg.	20.12.2019
Bezeichnung 1	Batterie Duracell Micro AAA, 1,5V				
Artikelart		WG	9999,00	PE	1
Lieferant 1	70064	Einzelpreis	1,000	>>	1,030
Bestellnr.	287363	Preis 1 - VK 2		>>	
EK Staffel 1		Preis 2 - VK 3		>>	
EK Staffel 2		Preis 3 - VK 4		>>	
EK Staffel 3		empf. VK		>>	
EK-Preis	0,413	Mindestpreis		>>	
		Sonderpreis		>>	

⏪ ⏩ ⏴ ⏵ ⏶ ⏷
Satz 11 von 47842

<< Zurück
Abbruch
Fortsetzen

In diesem Fenster bekommen Sie eine Vorschau angezeigt. Die Felder, die neu kalkuliert werden, sind hier rot dargestellt. Sie sehen, welchen Wert das Feld vor der Kalkulation enthalten hat und welchen Wert es nach der Kalkulation hat.



**Die Kalkulation ist in diesem Fenster noch nicht durchgeführt.**

Wenn Sie mit dem Ergebnis einverstanden sind, können Sie mit einem Klick auf „Fortsetzen“ die Kalkulation durchführen.

Stand 07.12.2020

Berechnen Sie auch hier den Task nicht ab, auch dann nicht, wenn dort steht: „Keine Rückmeldung“.

Wiederholen Sie den Vorgang für evtl. weitere Steuersätze die dieses betreffen.

Denken Sie danach an eine Aktualisierung des Onlineshops (Shopupload) und ändern Sie im Backend des Shops unter Dienstprogramme / Shop-Einstellungen den Wert für den max. Steuersatz:

Allgemeine Shop-Einstellungen	
Shop ist geöffnet	Ja (Shop geöffnet) ▾
Kundenregistrierung und Versand nur an Länder mit verfügbaren Versandmodalitäten	<input type="checkbox"/>
Warenkorbmengen mit Komma	<input type="checkbox"/>
Widerrufsbelehrung (Ankreuzfeld) im Bestellvorgang anzeigen	<input type="checkbox"/>
Maximaler Steuersatz in %	19.00
Fakturiermodus	Netto ▾
Verpackungseinheiten-Modus	<input type="checkbox"/>

**Checkliste für die Steuerumstellung:**

Vom Steuerberater / Buchhaltung erhaltene neue Konten:

z.B. M19%  
Erlöskonto : \_\_\_\_\_ Aufwandskonto : \_\_\_\_\_

Transporterlöse : \_\_\_\_\_ Transportaufwand : \_\_\_\_\_

z.B. M7%  
Erlöskonto : \_\_\_\_\_ Aufwandskonto : \_\_\_\_\_

Transporterlöse : \_\_\_\_\_ Transportaufwand : \_\_\_\_\_

Notizen vorhandene Steuersätze

z.B. M16%  
Erlöskonto : \_\_\_\_\_ Aufwandskonto : \_\_\_\_\_

Transporterlöse : \_\_\_\_\_ Transportaufwand : \_\_\_\_\_

z.B. M5%  
Erlöskonto : \_\_\_\_\_ Aufwandskonto : \_\_\_\_\_

Transporterlöse : \_\_\_\_\_ Transportaufwand : \_\_\_\_\_

Datensicherung des Mandanten erledigt

Löschen der evtl. vorhandenen alten Steuersätze (M19%)

Ersetzen des 1. Steuersatzes \_\_\_\_\_ %

Ersetzen des 2. Steuersatzes \_\_\_\_\_ %

Kalkulation der Artikelpreise

Aktualisierung der Artikel im Onlineshop

Änderung der Stammdaten im Onlineshop

Änderung der DSFin ID bei den Steuersätzen